

## Sikadur-Combiflex® SG System

### Uniwersalny system do prostego i trwałego uszczelniania powierzchniowego

Construction

#### Opis produktu

Niezawodny system do uszczelniania szczelin dylatacyjnych, konstrukcyjnych, przerw roboczych oraz spękań. Po przyklejeniu do szczeliny przenosi nieregularne odkształcenia w więcej niż jednym kierunku, zachowując jednocześnie pełne uszczelnienie.

Sikadur-Combiflex® SG System składa się z modyfikowanej, elastycznej, wodoszczelnej taśmy z poliolefin (FPO) o zwiększonej przyczepności oraz szerokiej palety odpowiednich klejów Sikadur®.

#### Zastosowanie

*Jako system uszczelniający szczeliny dylatacyjne, szczeliny konstrukcyjne, przerwy robocze i pęknięcia w:*

- Tunelach i przepustach;
- Elektrowniach wodnych;
- Oczyszczalniach ścieków;
- Obiektach użyteczności publicznej;
- Piwnicach;
- Obiektach hydrotechnicznych i zbiornikach wody pitnej;
- Rurach żeliwnych, stalowych i betonowych;
- Pływalniach.

*Uszczelnianie:*

- Szczelin o szczególnie dużych odkształceniach;
- Między elementami budynków, kiedy spodziewane jest nierównomierne osiadanie;
- Spękań.

*Naprawa uszkodzonych lub źle wykonanych uszczelnień z:*

- Taśm uszczelniających;
- Kitów elastycznych, itp.

#### Właściwości

- **Zwiększona przyczepność, zbędna dodatkowa aktywacja na budowie**
- Możliwość stosowania w przypadku zarówno zimnej jak i gorącej wody
- Łatwość stosowania;
- Możliwość uszczelniania suchych i matowo-wilgotnych powierzchni betonowych;
- Doskonała elastyczność;
- Wysoka odporność termiczna w dużym zakresie temperatur;
- Bardzo dobra przyczepność do różnych podłoży;
- Odporność na wodę i czynniki atmosferyczne;
- Kleje dostępne w wersji o normalnym i przyspieszonym procesie utwardzania;
- Odporność na przerastanie korzeniami;
- Dobra odporność na wiele związków chemicznych;
- Uniwersalny system przydatny w wielu trudnych sytuacjach.



## Badania

### Certyfikaty / Raporty z badań

Aprobata ITB AT-15-8970/2012 Zestaw wyrobów uszczelniających Sikadur-Combiflex® SG

Aprobata Techniczna IBDiM AT/2012-02-2910 Zestaw taśm uszczelniających do dylatacji i przerw roboczych wraz z klejami Sikadur-Combiflex SG System

Atest Higieniczny PZH HK/W/0027/01/2012

Hygiene Institut: Test report No. K-178989-09 drinking water suitability according to KTW-Guideline of the Federal Environment Agency (UBA), July 2009

Assessment for resistance to root penetration according to CEN/TS 14416

Performance test at STUVA, 07.11.2011

Water Regulations Advisory Scheme (WRAS), do zastosowań z wodą do +50°C, 10.01.2013

Wymagania AS/NZS 4020:2005, możliwość stosowania w obszarach zimnej wody, 29.02.2012

Sikadur-Combiflex® SG system (taśmy i klej epoksydowy) posiada dopuszczenie do stosowania w przypadku oddziaływania zarówno zimnej jak i gorącej wody. Dopuszczenie dla wody gorącej może być decydujące z uwagi na występowanie w wielu regionach wysokich temperatur w okresach letnich.

## Dane produktu

### Postać

#### Wygląd/Barwa

*Taśma Sikadur-Combiflex® SG-10/-20 P*  
Szara, elastyczna membrana

*Taśma Sikadur-Combiflex® SG-10/-20 M*  
Szara, elastyczna membrana z czerwoną taśmą maskującą

*Kleje Sikadur-Combiflex® CF Adhesive i Sikadur®-31 CF*  
Jasnoszara

*Sikadur®-31 DW*  
Szara

### Opakowanie

*Sikadur-Combiflex® SG system combi-pack*  
*Zestaw gotowy do użycia zawiera:*  
6 kg kleju Sikadur-Combiflex® CF Adhesive Type Normal  
6 m taśmy Sikadur-Combiflex® SG-10 M 150 (grubość 1 mm, szerokość 15 cm)  
1 kg zmywacza Sika® Colma-Cleaner (do mycia narzędzi)

*Sikadur-Combiflex® CF Adhesive, Sikadur®-31 CF*  
6 kg zestaw (A+B), gotowy do użycia, tylko do Sikadur®-31 CF  
20 kg składnik A  
10 kg składnik B

*Sikadur®-31 DW*  
6 kg zestaw (A+B), gotowy do użycia  
30 kg składnik A  
10 kg składnik B

*Taśmy Sikadur-Combiflex® SG-10 P*  
Grubość 1 mm  
Szerokość 10, 15, 20, 25, 30, 40, 50, 100, 200 cm  
Rolki 25 m

*Taśmy Sikadur-Combiflex® SG-20 P*  
Grubość 2 mm  
Szerokość 10, 15, 20, 25, 30, 40, 50, 100, 200 cm  
Rolki 25 m

*Taśmy Sikadur-Combiflex® SG-10 M*  
Czerwona taśma maskująca  
Grubość 1 mm  
Szerokość 10, 15, 20, 25, 30 cm  
Rolki 25 m

*Taśmy Sikadur-Combiflex® SG-20 M*

Z czerwona taśmą maskującą  
Grubość 2 mm  
Szerokość 15, 20, 25, 30 cm  
Rolki 25 m

## Składowanie

### Warunki składowania / Czas przydatności do użycia

*Sikadur-Combiflex® CF Adhesive, Sikadur®-31 CF i Sikadur®-31 DW:*  
Najlepiej użyć w ciągu 24 miesięcy od daty produkcji, jeżeli prawidłowo składowane w nie uszkodzonych, nie otwieranych, oryginalnie zamkniętych opakowaniach w suchych warunkach w temperaturze między + 5°C a +30°C.

*Sikadur-Combiflex® SG-10/20 P:*

Najlepiej użyć w ciągu 36 miesięcy od daty produkcji, jeżeli prawidłowo składowane w nie uszkodzonych, nie otwieranych, oryginalnie zamkniętych opakowaniach w suchych warunkach w temperaturze między + 5°C a +30°C.

Otwarte, nie chronione rolki muszą być zużyte w ciągu 2 miesięcy.

*Sikadur-Combiflex® SG-10/20 M (z czerwoną taśmą maskującą)*

Najlepiej użyć w ciągu 12 miesięcy od daty produkcji, jeżeli prawidłowo składowane w nie uszkodzonych, nie otwieranych, oryginalnie zamkniętych opakowaniach w suchych warunkach, w temperaturze między + 5°C a +30°C.

Otwarte, nie chronione rolki muszą być zużyte w ciągu 2 miesięcy.

## Dane techniczne

### Baza chemiczna

*Sikadur-Combiflex® CF Adhesive, Sikadur®-31CF i Sikadur®-31 DW:*  
modyfikowana, bezrozpuszczalnikowa, zawierająca wypełniacze, dwuskładnikowa żywica epoksydowa.

*Taśmy Sikadur-Combiflex® SG:*

modyfikowane, elastyczne poliolefiny (FPO) o zwiększonej przyczepności.

### Temperatura użytkowania

*Sikadur-Combiflex® SG system:*

-30°C ÷ + 40°C w środowisku mokrym

-30°C ÷ + 60°C w środowisku suchym

## Właściwości mechaniczne

### Przyczepność do podłoża

*Sikadur-Combiflex® SG system (taśma Sikadur-Combiflex® SG przyklejona do podłoża klejem Sikadur-Combiflex® CF Adhesive)*

Typ podłoża	Przyczepność
Beton (suchy)	>2 MPa (zniszczenie betonu)
Beton (matowo wilgotny)	>2 MPa (zniszczenie betonu)
Stal (wypiąskowana)	>5 MPa

### Wytrzymałość na rozdzieranie

*Sikadur-Combiflex® SG system:*

Procedura Sika: kawałki taśm Sikadur-Combiflex® SG przyklejone do siebie klejem Sikadur-Combiflex® CF, Sikadur®-31CF lub Sikadur®-31 DW:

Wyniki: wytrzymałość: > 6 N/mm (2 mm)

wytrzymałość: > 4 N/mm (1 mm)

## Odporność

### Odporność chemiczna

*Sikadur-Combiflex® SG system (taśma Sikadur-Combiflex® GS przyklejona Sikadur-Combiflex® Adhesive, Sikadur®-31CF i Sikadur®-31 DW)*

Długotrwała: woda, woda wapienna, woda morska, roztwory soli, ścieki domowe, bitumy (według PN-EN 1548), powłoki z emulsji bitumicznych (możliwe plamy) itp.

Czasowa: lekki olej napędowy, diesel, rozcieńczone alkalia, kwasy nieorganiczne, etanol, metanol, paliwo itp.

Dane dotyczące odporności chemicznej mogą być wykorzystane do określenia przydatności systemu uszczelniającego. Pytania dotyczące odporności chemicznej prosimy adresować do naszych działów technicznych.

## Informacje o systemie

### Struktura systemu

System Sikadur-Combiflex® SG składa się z elastycznej taśmy uszczelniającej Sikadur-Combiflex® SG i epoksydowego kleju Sikadur®.

Dostępne są dwa rodzaje taśm:

Sikadur-Combiflex®: SG-10/-20 M z czerwonym paskiem pośrodku. Głównie stosowana do uszczelniania szczelin dylatacyjnych.

Sikadur-Combiflex®: SG-10/-20 P bez czerwonego paska pośrodku.

Dostępne rodzaje kleju Sikadur®:

Sikadur-Combiflex® CF Adhesive, typy N (normal) i R (rapid)

Sikadur®-31 CF, typy N, R i S (slow)

Sikadur®-31 DW (głównie do stosowania w kontakcie z wodą pitną)

**Uwaga: układ warstw systemu nie może odbiegać od powyższego opisu.**



### Szczegóły aplikacji

#### Zużycie

*Taśma Sikadur-Combiflex® SG + klej Sikadur-Combiflex® CF Adhesive*

Szacunkowe zużycie kleju na metr bieżący taśmy

Szerokość taśmy	Grubość taśmy	Zużycie kleju*
10 cm	1 mm	~ 0,7 kg/m
15 cm	1 mm	~ 1,0 kg/m
20 cm	1 mm	~ 1,2 kg/m
10 cm	2 mm	~ 0,8 kg/m
15 cm	2 mm	~ 1,1 kg/m
20 cm	2 mm	~ 1,4 kg/m
25 cm	2 mm	~ 1,7 kg/m
30 cm	2 mm	~ 2,0 kg/m

\*Zużycie praktyczne może odbiegać od podanego w tabeli, jest zależne od warunków aplikacji (szorstkości powierzchni, rozmiarów kruszywa, strat itp.)

#### Jakość podłoża

*Beton, kamień, zaprawy cementowe, wyprawy:*

Powierzchnia musi być czysta, odtłuszczona, bez mlecza cementowego i luźnych cząstek. Minimalny wiek betonu, w zależności od warunków dojrzewania, od 3 do 6 tygodni.

*Stal konstrukcyjne 37, V2A (WN 1.4301)*

Powierzchnia wolna od zatluszczeń, rdzy i zendry.

*Poliester, epoksydy, ceramika, szkło*

Powierzchnia czysta i odtłuszczona.

#### Przygotowanie podłoża

*Beton, kamień, zaprawa cementowa*

Oczyszczanie pneumatyczne strumieniowo-ścierne lub ekwiwalent, usuwanie pyłu odkurzaczem.

*Stal konstrukcyjne 37*

Oczyszczanie pneumatyczne strumieniowo-ścierne lub ekwiwalent, usuwanie pyłu odkurzaczem. Sprawdzać możliwość wystąpienia punktu rosy.

*Stal konstrukcyjna V2A (1.4301)*

Powierzchnia lekko przeszlifowana. Usuwanie pyłu odkurzaczem. Sprawdzać możliwość wystąpienia punktu rosy.

*Poliester, epoksydy, ceramika, szkło*

Powierzchnie należy lekko oszlifować. Czyszczenie odkurzaczem. Sprawdzać możliwość wystąpienia punktu rosy. Nie stosować na podłożu silikonowym.

## Warunki aplikacji

<b>Temperatura podłoża</b>	<i>Sikadur®-Combiflex® CF Adhesive, Sikadur®-31 CF</i> Typ Rapid: +5°C ÷ +15°C Typ Normal: +10°C ÷ +30°C Typ Slow: +25°C ÷ +45°C <i>Sikadur®-31 DW</i> +10°C ÷ +30°C
<b>Temperatura otoczenia</b>	<i>Sikadur®-Combiflex® Adhesive, Sikadur®-31 CF</i> Typ Rapid: +5°C ÷ +15°C Typ Normal: +10°C ÷ +30°C Typ Slow: +25°C ÷ +45°C <i>Sikadur®-31 DW</i> +10°C ÷ +30°C
<b>Wilgotność podłoża</b>	Podłoża cementowe powinny być suche, co najwyżej matowo-wilgotne, należy wtedy klej dokładnie wetrzeć w podłoże, najlepiej twardym pędzlem.
<b>Wilgotność względna powietrza</b>	Maksimum 85% (temp. +25°C)
<b>Temperatura punktu rosy</b>	Nie dopuszczać do kondensacji. Temperatura podłoża musi być o co najmniej 3°C wyższa od temperatury punktu rosy.

## Instrukcja aplikacji

<b>Proporcja mieszania</b>	<i>Sikadur-Combiflex® CF Adhesive i Sikadur®-31 CF</i> Składniki A : B = 2 : 1 (wagowo lub objętościowo) <i>Sikadur®-31 DW</i> Składniki A : B = 3 : 1 (wagowo lub objętościowo)
----------------------------	---

## Przygotowanie kleju

### *Dozowanie fabryczne:*

Składniki A i B dokładnie wymieszać wstępnie, oddzielnie w oryginalnych pojemnikach. Następnie całą ilość składnika B dodać do składnika A i mieszać wolnoobrotowym mieszadłem elektrycznym przez co najmniej 2 minuty tak, aby uzyskać jednorodną, szarą mieszaninę. Po uzyskaniu jednorodnej barwy wymieszane składniki A i B należy przelożyć do czystego naczynia i raz jeszcze wymieszać przez około 1 minutę. Do mieszania używać mechaniczne mieszadło wolnoobrotowe (do 500 obrotów/min.), z odpowiednią końcówką mieszającą (patrz rysunek). Unikać napowietrzenia. Mieszać ilości które mogą być zużyte przed upływem czasu przydatności do użycia wymieszanego materiału.

### *Dozowanie na budowie:*

Przed odmierzeniem składników z dużych opakowań muszą być one dokładnie wstępnie wymieszane (oddzielnie A i B). Następnie odmierzyć, we właściwych proporcjach obydwa składniki i analogicznie jak wyżej, dwukrotnie wymieszać.



## Sposoby aplikacji / narzędzia

### *Dobór wymiarów taśmy:*

Dobór taśmy (szerokość i grubość) zależy od jej oczekiwanych odkształceń. Taśmy o grubości 1 mm są przeznaczone do uszczelnień poddawanych tylko lekkim obciążeniom.

### *Dopuszczalne stałe wydłużenie:*

- taśmy o grubości 1 mm: do 10% szerokości nie pokrytej klejem taśmą.
- taśmy o grubości 2 mm: do 25% szerokości nie pokrytej klejem taśmą.

Jeżeli oczekiwane są większe odkształcenia, taśmę w szczelinie należy ułożyć z fałdą.

#### Postępowanie z taśmą:

W przypadku zabrudzeń taśmę Sikadur-Combiflex® SG oczyścić suchą lub wilgotną szmatką. Używać wody, **nie rozpuszczalnika!** Sprawdzić, czy taśma nie została uszkodzona (np. głębokie rysy) w czasie składowania lub transportu. Odciąć odcinki budzące wątpliwość.

**Uwaga: Nie jest wymagana aktywacja powierzchni taśmy na budowie.**

Przy uszczelnianiu dylatacji pracujących lub spękań o rozwarłościami > 1 mm **środkowa część taśmy od wewnątrz musi pozostać nie pokryta klejem.**

W tym celu, przed nałożeniem kleju, należy nakleić czerwoną taśmę maskującą na wierzch szczeliny oraz na obydwie brzozy szczeliny dylatacyjnej / rysy, zależnie od wymaganej swobodnej szerokości taśmy.

Po obydwu stronach przyszłej pozycji taśmy również nakleić taśmę maskującą.

Właściwie przygotowany klej Sikadur® nałożyć na wcześniej przygotowane brzozy szczeliny / rysy.

Stosować szpachelkę lub packę (gładką lub ząbkowaną), zależnie od szerokości taśmy.

Ułożyć warstwę kleju o grubości 1 ÷ 2 mm i szerokości co najmniej 4 cm po każdej stronie szczeliny / rysy.

Jeżeli powierzchnia betonu jest wilgotna, należy mocno wetrzeć klej w podłoże.

Po nałożeniu kleju, a przed ułożeniem taśmy Sikadur-Combiflex® SG, z ostrożnością szczeliny dylatacyjnej / rysy należy usunąć taśmę maskującą wraz z klejem.

Nałożyć taśmę Sikadur-Combiflex® SG przed upływem tzw. „czasu otwartego” kleju. Wcisnąć taśmę mocno w klej starając się nie wprowadzać powietrza między taśmą a klej. Stosować wałek dociskowy. Klej powinien być wyciśnięty poza obydwie brzozy taśmy na około 5 mm.

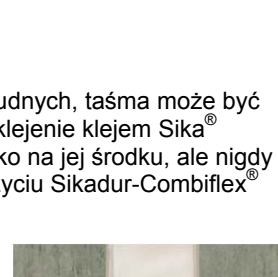
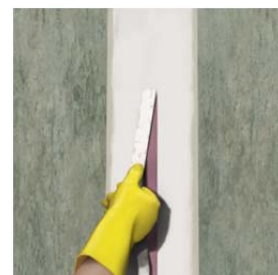
W przypadku szczelin dylatacyjnych / rys, spękań o szerokości > 1 mm należy stosować taśmę Sikadur-Combiflex® SG-10/-20 z czerwoną taśmą maskującą na wierzchu.

W przypadku spodziewanych znacznych zmian szerokości szczeliny dylatacyjnej, należy taśmę ułożyć z fałdą w szczelinie.

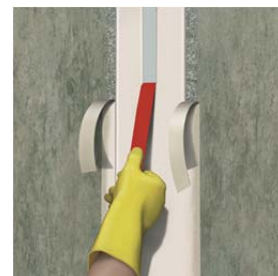
Przy mocowaniu taśmy w pozycji sufitowej lub miejscach trudnych, taśma może być czasowo utrzymywana w przewidzianej pozycji przez przyklejenie klejem Sika® Trocal Adhesive C-705. Klej może mieć kontakt z taśmą tylko na jej środku, ale nigdy na powierzchniach, gdzie taśma będzie przyklejona przy użyciu Sikadur-Combiflex® CF Adhesive lub Sikadur®-31 CF lub Sikadur®-31 DW.

Należy poczekać do momentu, kiedy klej Sikadur-Combiflex® CF Adhesive lub Sikadur®-31 CF lub Sikadur®-31 DW lekko stwardnieje i przystąpić do nakładania warstwy wierzchniej kleju.

Na wierzch taśmy należy nanieść warstwę kleju, o grubości ~ 1 mm, w taki sposób, aby grubość warstwy kleju przy brzegach taśmy zmniejszyła się niemal do zera.



Usunąć taśmę maskującą z brzegów i wierzchu uszczelnienia uzyskując w ten sposób estetyczny wygląd detalu.



Dla uzyskania estetycznego wykończenia powierzchni, górna warstwa kleju może być wygładzona pędzlem przy użyciu rozcieńczonego detergentu. Należy poczekać aż klej zaczyna wiązać.

**Uwaga: Nie używać detergentu, jeżeli przewidziane jest nakładanie jakiegokolwiek następnej powłoki.**

Przy uszczelnianiu rys do 1 mm, taśmę można całkowicie pokryć wybranym klejem, który będzie stanowił dodatkową ochronę mechaniczną. W takich przypadkach taśmę Sikadur-Combiflex® SG należy układać czerwonym, środkowym paskiem do dołu.

*Połączenia taśm Sikadur-Combiflex® SG:*

Końcówki taśm zgrzewać termicznie gorącym powietrzem. Długość zakładu musi wynosić 4 ÷ 5 cm.

**Przed zgrzewaniem obydwie powierzchnie muszą być przygotowane przez ich uszorstnienie wełną stalową lub papierem ściernym i odpowiednio oczyszczone.**

**Przygotowywać tylko powierzchnie zgrzewane, żeby nie zmniejszyć przyczepności na pozostałych powierzchniach.**



*Połączenia taśm Sikadur-Combiflex® SG z taśmami Sika® PVC External Waterbar Type AR (taśmy zewnętrzne, wyłącznie do przerw roboczych):*

Taśma Sikadur-Combiflex® SG musi pokryć taśmę Sika® PVC, co najmniej na szerokość taśmy.

Oczyścić suchą szmatką taśmę Sikadur-Combiflex® SG.

Oczyścić taśmę Sika® PVC zmywaczem Sika® Colma-Cleaner i pozostawić do wyschnięcia.

Powlec taśmę Sika® PVC używając Sika® Activator i poczekać na wyschnięcie (min. 30 minut, maks. 24 godz.).

Połączyć obie taśmy 1 ÷ 3 mm warstwą kitu elastycznego Sikaflex®-11 FC/PRO 3.

Pokryć strefę styku taśm kitem Sikaflex® nakładanym szpachelką.

#### Czyszczenie narzędzi

Narzędzia i sprzęt oczyścić natychmiast po aplikacji Sika® Colma-Cleaner. Utwardzony lub związany materiał można usunąć jedynie mechanicznie.

#### Czas przydatności do użycia

		Sikadur-Combiflex® CF Adhesive (6 kg)		
Temperatura		Typ Normal	Typ Rapid	
+5°C		-	~ 60 minut	
+10°C		~ 125 minut	~ 45 minut	
+15°C		~ 95 minut	~ 25 minut	
+23°C		~ 50 minut	-	
+30°C		~ 25 minut	-	
		Sikadur®-31 DW (0,2 kg)		
+23°C		~ 90 minut		
		Sikadur®-31 CF (0,2 kg)		
Temperatura		Typ Slow	Typ Normal	Typ Rapid
+5°C		-	-	~ 60 minut
+10°C		-	~ 145 minut	~ 55 minut
+23°C		~ 135 minut	~ 55 minut	~ 40 minut

+30°C	-	~ 35 minut	-
+35°C	~ 70 minut	-	-
+45°C	~ 45 minut	-	-

Jeżeli wymieszana zostanie większa ilość materiału, wzrośnie temperatura kleju i czas przydatności do użycia ulegnie skróceniu.

**Czas oczekiwania do naniesienia kolejnych warstw**

Kleje Sikadur-Combiflex® CF, Sikadur®-31 CF i Sikadur®-31 DW można malować powłokami epoksydowymi. W takim przypadku nie można wygładzać powierzchni kleju detergentem. W przypadku, gdy malowanie nastąpi w czasie dłuższym niż 48 godzin, zaleca się posypanie powierzchni kleju piaskiem kwarcowym bezpośrednio po ułożeniu.

**Uwagi do stosowania**

Przy uszczelnianiu szczelin dylatacyjnych obciążonych wodą, taśma musi być podparta w szczelinie, np. twardą pianką lub kitem do dylatacji. W przypadku negatywnego parcia wody taśma musi być podparta od strony przeciwnej stalowym profilem umocowanym tylko z jednej strony szczeliny. Ograniczenie bez dodatkowego podparcia: przy szczelinie 5 mm, temperaturze +20°C i ciśnieniu wody 1 bar wymagana jest taśma o grubości 2 mm. W przypadku układania warstwy bitumicznej bezpośrednio na taśmę Sikadur-Combiflex® SG temperatura gorącej mieszanki nie może przekroczyć 180°C przy grubości warstwy do 5 cm. W przypadku warstwy o grubości około 1 cm dopuszczalna jest temperatura +220°C. Jeżeli konieczne, układać w kilku warstwach, jednak przed ułożeniem kolejnej warstwy należy odczekać do schłodzenia poprzedniej. Taśma Sikadur-Combiflex® SG musi być chroniona przed uszkodzeniem mechanicznym. Taśma Sikadur-Combiflex® SG nie może być łączona przez zgrzewanie z membranami Sikaplan WT.

**Uwaga**

Wszelkie podane dane techniczne bazują na próbach i testach laboratoryjnych. Praktyczne wyniki pomiarów mogą nie być identyczne w związku z okolicznościami, na które producent nie ma wpływu.

**Ochrona zdrowia i środowiska**

**Warunki BHP**

Stosować kremy ochronne do rąk. Używać ubrań roboczych, rękawic i okularów. Niezwłocznie zmienić zanieczyszczone ubranie, myć ręce w czasie przerw i po pracy. W pomieszczeniach zamkniętych zapewnić odpowiednią wentylację. W przypadku podrażnienia oczu przemywać dużą ilością ciepłej wody i niezwłocznie zgłosić się do lekarza. Szczegółowe informacje dotyczące zdrowia, bezpieczeństwa, a także dane dotyczące ekologii, właściwości toksykologicznych materiału itp. dostępne są w Karcie Charakterystyki Preparatu Niebezpiecznego dostępnej na żądanie.

**Ochrona środowiska**

Składniki kleju Sikadur® w stanie niezwiązanym mogą powodować zanieczyszczenie wód i dlatego nie należy ich usuwać do gruntu, wód powierzchniowych i kanalizacji. Należy zawsze doprowadzić do utwardzenia resztek składników A i B. Taśmy i utwardzone resztki kleju utylizować jak tworzywa sztuczne. Sika® Colma-Cleaner utylizować jak rozpuszczalniki organiczne.



## Uwagi prawne

Informacje, a w szczególności zalecenia dotyczące działania i końcowego zastosowania produktów Sika są podane w dobrej wierze, przy uwzględnieniu aktualnego stanu wiedzy i doświadczenia Sika i odnoszą się do produktów składowanych, przechowywanych i używanych zgodnie z zaleceniami podanymi przez Sika. Z uwagi na występujące w praktyce różnicowanie materiałów, substancji, warunków i sposobu ich używania i umiejscowienia, pozostające całkowicie poza zakresem wpływu Sika, właściwości produktów podane w informacjach, pisemnych zaleceniach i innych wskazówkach udzielonych przez Sika nie mogą być podstawą do przyjęcia odpowiedzialności Sika w przypadku używania produktów niezgodnie z zaleceniami podanymi przez Sika. Użytkownik produktu jest obowiązany do używania produktu zgodnie z jego przeznaczeniem i zaleceniami podanymi przez firmę Sika. Prawa własności osób trzecich muszą być przestrzegane. Wszelkie zamówienia są realizowane zgodnie z aktualnie obowiązującymi Ogólnymi Warunkami Sprzedaży Sika, dostępnymi na stronie internetowej [www.sika.pl](http://www.sika.pl), które stanowią integralną część wszystkich umów zawieranych przez Sika. Użytkownicy są obowiązani przestrzegać wymagań zawartych w aktualnej Karcie Informacyjnej użytkowanego produktu. Kopię aktualnej Karty Informacyjnej Produktu Sika dostarcza Użytkownikowi na jego żądanie.



Sika Poland Sp. z o.o.    Tel.    +48 22 31 00 700  
ul. Karczkowska 89    Fax    +48 22 31 00 800  
02-871 Warszawa    e-mail [sika.poland@pl.sika.com](mailto:sika.poland@pl.sika.com)  
Polska    [www.sika.pl](http://www.sika.pl)

